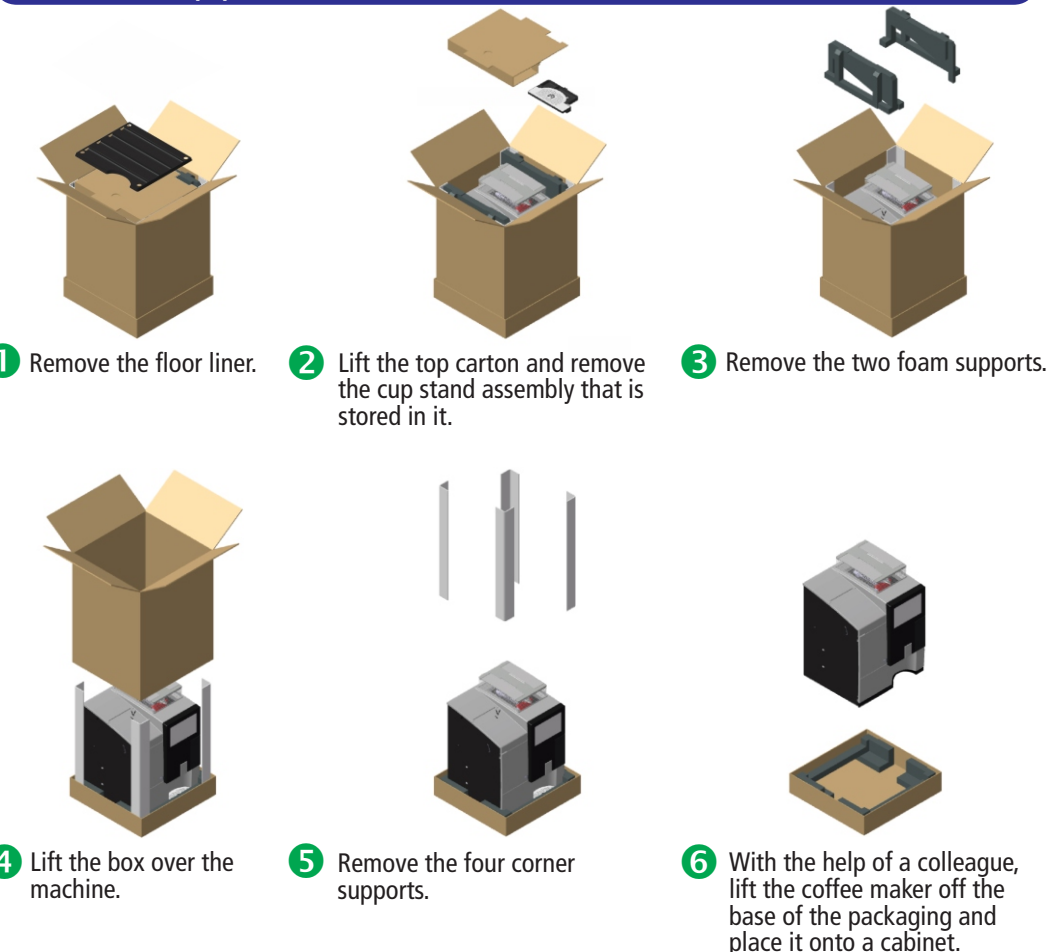
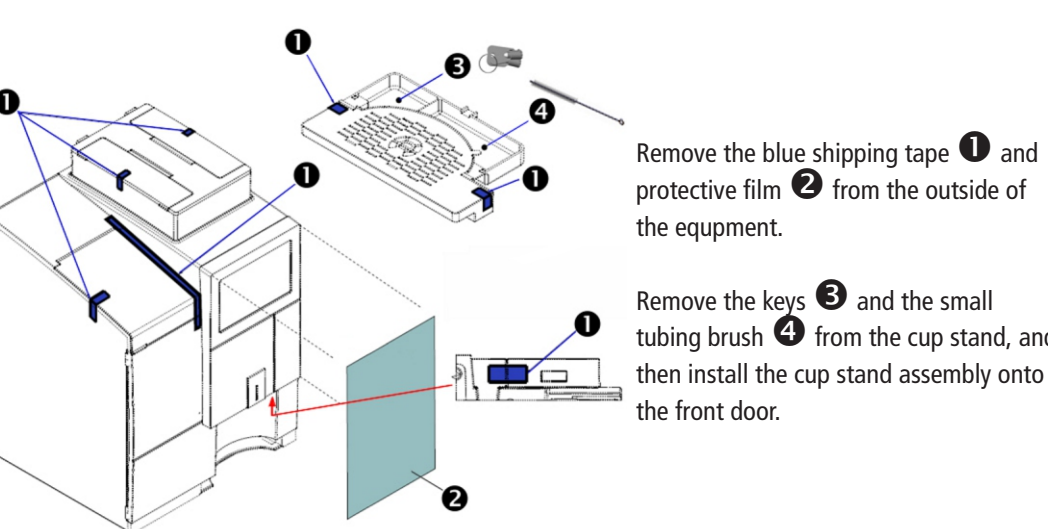


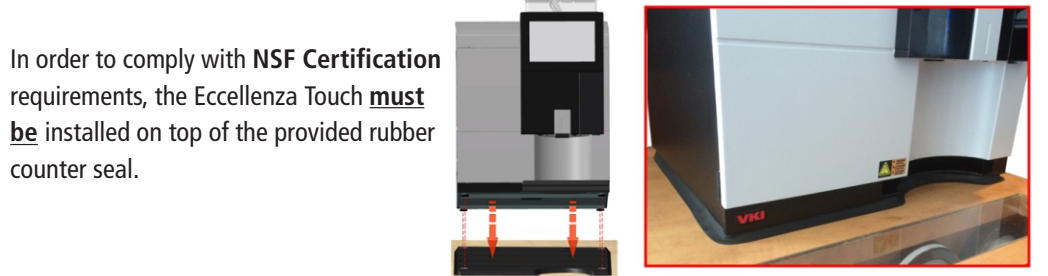
1 - Unbox the Equipment



To prevent personal injury and/or damage to the equipment, do not lift the equipment by yourself and do not lift it by placing your hand under the front door!



2 - Install the Counter Seal



3 - Installation Precautions

- This equipment is designed for indoor use only and must never be installed outdoors.
- Installation of this equipment must comply with all local, state/provincial and federal codes and regulations. It is the sole responsibility of the installer to research and to comply with these codes and regulations.
- This equipment must be installed on a dedicated 15 amp outlet. Do not install other equipment on the same outlet/circuit.
- Ensure that the equipment is level and stable. This is done by adjusting the levellers (legs) at the bottom of the machine. Also, do not block any of the equipment's ventilation ports.
- Avoid using extension cords and power bars when connecting this equipment to a power source. If the use of an extension cord or power bar cannot be avoided and must be used (this is not recommended by VKI Technologies), they must be of the heavy duty type with a minimum rating of 15 Amps.
- Leave room at the rear of the equipment for the plumbing fitting and water hose, as well as for adequate ventilation. Leave ample room above the equipment to open and fill the product hoppers.

4 - Plumbing Precautions

- Installation of this equipment must comply with all local, state/provincial and federal codes and regulations. It is the sole responsibility of the installer to research and to comply with these codes and regulations.
- Accessibility to shut-off valve(s) must be provided and explained to customer in the event water supply to brewing equipment must be shut off.
- For multi-unit locations whereby the main water conduit is supplying water to more than one unit (including water coolers), a separate in-line shut off valve must be installed onto each individual equipment unit.

5 - Water Filter

We recommend the use of a high-quality water filter which eliminates most odors present in water, and reduces the amount of particles entering the water tank.

When installing a water filter, you must refer to the water filter manufacturer's installation instructions.

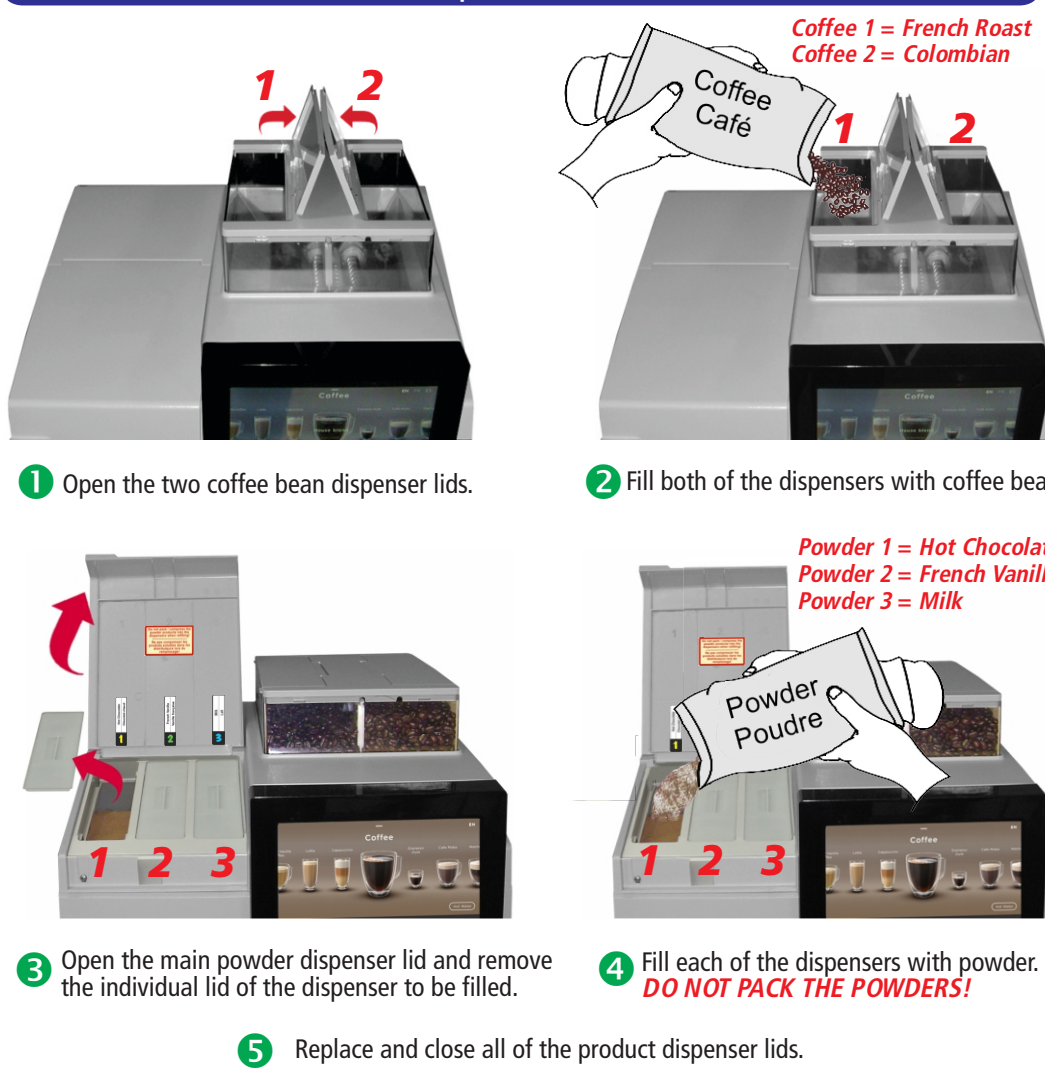
6 - Starting the Equipment

The main power switch for the Eccellenza Touch is located at the rear, right side of the machine.

To switch the power ON, toggle the power switch to the "I" position. The Eccellenza Touch goes through a quick initialization process, after which, it is ready to be used.



7 - Fill the Coffee Bean and Powder Dispensers



8 - Checking the Water Temperature

To check the current water temperature in the hot water tank, remove and re-install the waste bin. The machine displays the water temperature in the lower center of the screen during re-initialization.

9 - Initial Adjustments (using the Operator access code)

Set the Date and Time
Enter the set up of the machine and set the correct date and time. This is extremely useful when setting the Energy Savings features, tracking data that the equipment has collected and when reports are sent to the operator of the equipment. The date and time settings are found in the 'General Settings' menu.

Water Levels
The Eccellenza Touch is factory preset to only dispense 8-oz, 10-oz, and 12-oz cups sizes. The water levels can be fine-tuned in the 'Setup' menu.

Gram Throws
You may need to fine-tune the gram throws for the coffee blends and powder types you will be using in the equipment. This ensures that the equipment delivers the best tasting beverage possible. Product settings are adjusted in the 'Setup' menu.

Beverages
The Eccellenza Touch is preset with all of the beverages and beverage options (such as cup sizes and strengths) enabled. Beverage options are set in the 'Setup' menu.

Notifications
The Eccellenza Touch can be configured to provide notifications about usage and consumption, counters, faults and messages, etc. To configure the 'Notifications' feature, go to the 'Network' menu.

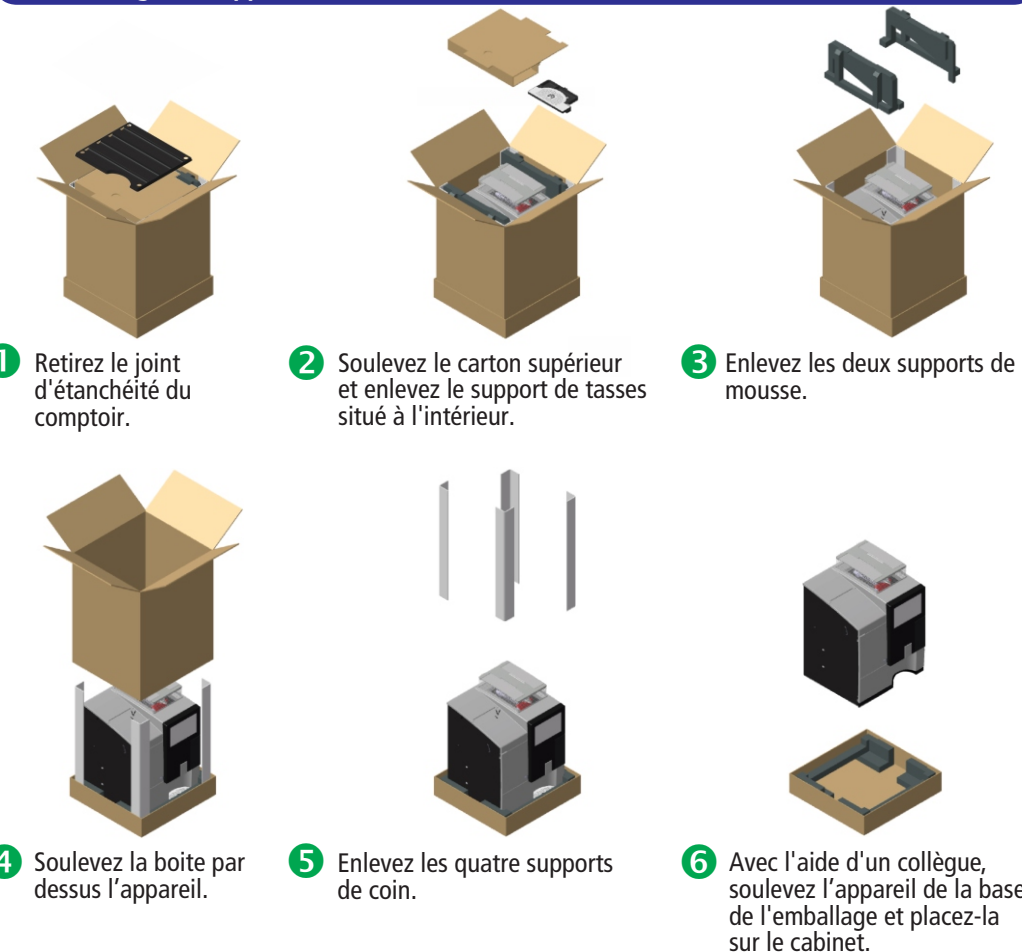
Change PINs for the Operator and Administrator
To prevent unauthorized access to the Eccellenza Touch programming, we highly recommend that you change the default PIN (Personal Identification Numbers) for both the Operator and Administrator. Both PIN numbers can be changed in the 'Security' menu.



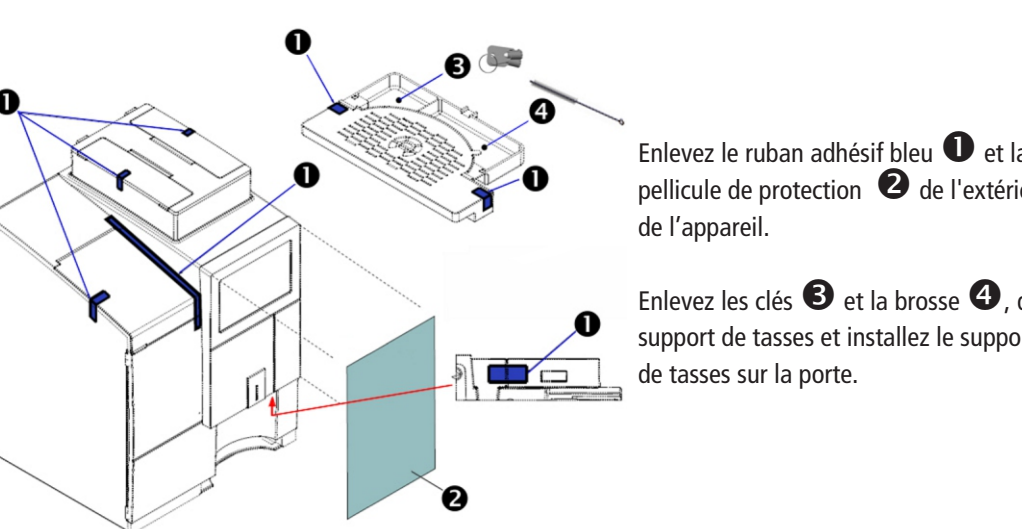
Default Setup Access Codes: Operator = 345678
Administrator = 234567

To download the Eccellenza Touch Operation and Service Manuals, please visit our web site at:
<http://www.vkitech.com/documentation.html>

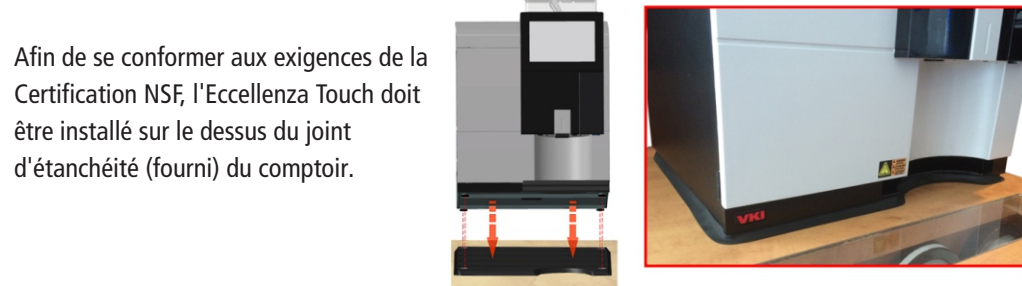
1 - Déballage de l'appareil



Ne pas soulever l'appareil seul et NE PAS soulever en plaçant votre main sous la porte!



2 - Installez le joint d'étanchéité du comptoir



3 - Précautions lors de l'installation

- Cet appareil est conçu pour une utilisation intérieure seulement et ne doit jamais être installé à l'extérieur.
- L'installation de cet appareil doit se conformer avec les codes et la réglementation locale, provinciale et fédérale. L'installateur a la responsabilité de s'informer et de se conformer à ces codes et cette réglementation.
- Cet appareil doit être branché dans une prise de 15 ampères dédiée. Ne pas brancher d'autres appareils dans la même prise ou sur le même circuit.
- Assurez-vous que l'appareil est à niveau et stable. Si nécessaire, ajustez les pattes de nivellement sous l'appareil. Évitez aussi de bloquer les ouvertures de ventilation.
- N'utilisez pas de rallonge électrique ou de barres d'alimentation lorsque vous branchez l'appareil à une prise électrique. Si vous devez utiliser un rallonge électrique (ceci n'est **pas recommandé** par VKI Technologies), utilisez un modèle de calibre industriel avec une caractéristique nominale de 15 ampères.
- Laissez un espace suffisant à l'arrière de l'appareil pour les raccords de plomberie, le tuyau d'eau et pour une ventilation adéquate. Laissez amplement d'espace au dessus de l'appareil pour ouvrir et remplir les réservoirs de produit.

4 - Précautions lors du branchement d'eau

- L'installation de cet appareil doit se conformer avec les codes et la réglementation locale, provinciale et fédérale. L'installateur a la responsabilité de s'informer et de se conformer aux codes et réglementations.
- Les valves pour couper l'alimentation d'eau à l'appareil doivent être accessibles au client dans l'éventualité où l'alimentation d'eau vers l'appareil doit être coupée.
- Dans l'éventualité où la conduite d'eau doit alimenter plusieurs appareils (incluant les refroidisseurs d'eau), installez une valve individuelle pour chaque appareil.

5 - Filtre à eau

Nous recommandons l'utilisation d'un filtre à eau de qualité qui élimine la plupart des odeurs présentes dans l'eau et qui réduit la quantité de particules qui entrent dans le réservoir d'eau. Référez-vous aux instructions du fabricant lors de l'installation d'un filtre à eau.

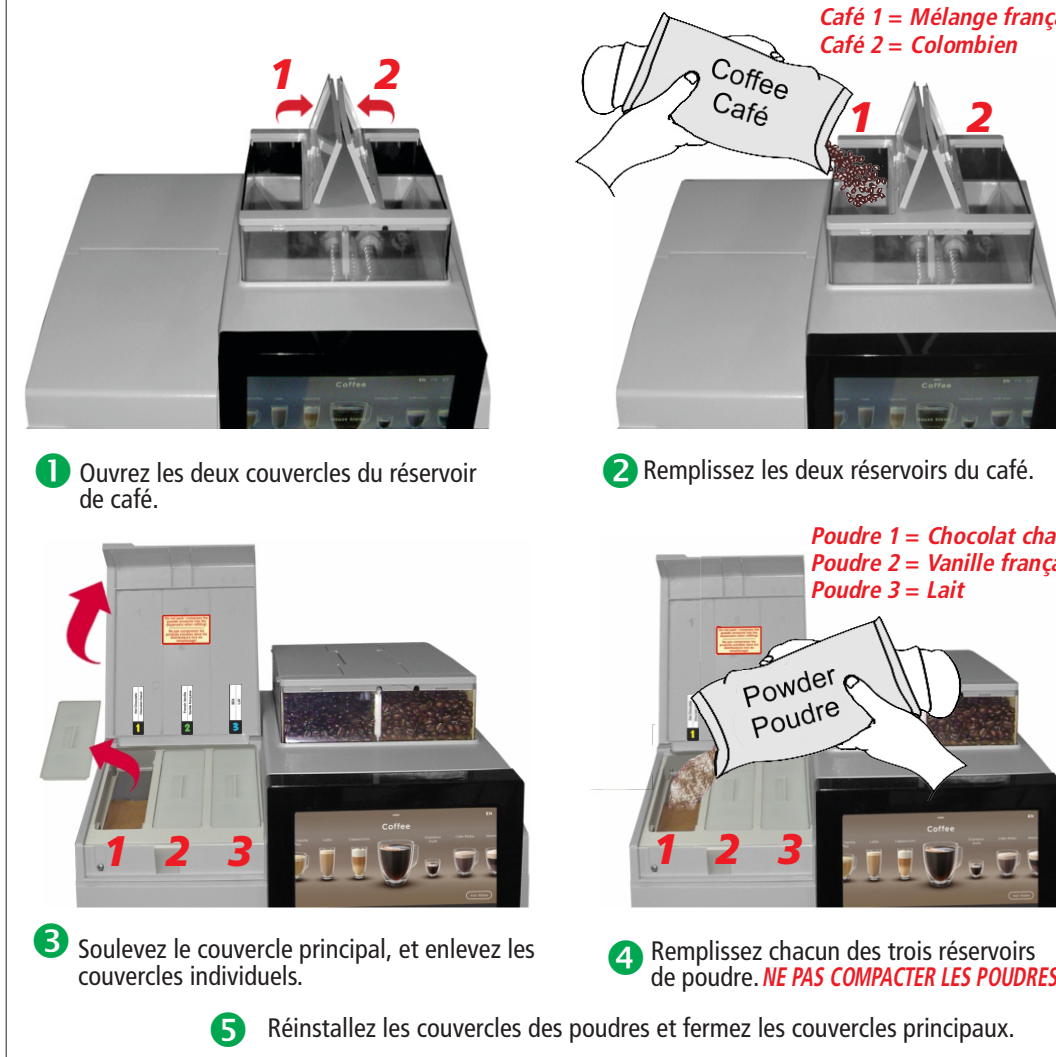
6 - Mise en marche de l'appareil

L'interrupteur de l'appareil est situé derrière l'appareil du côté droit.

Pour mettre l'appareil en marche, mettre l'interrupteur à la position "I". L'Eccellenza Touch effectuera une procédure d'initialisation après laquelle, il sera prêt à être utilisé.



7 - Remplissez les réservoirs de grains de café et de produit en poudre



8 - Vérification de la température de l'eau

Pour vérifier la température du réservoir d'eau chaude, enlevez et réinstallez la poubelle. L'appareil affichera la température de l'eau dans le centre au bas de l'écran lors de la réinitialisation.

9 - Ajustements initiaux (via la code d'accès de l'opérateur)

Réglage de la date et de l'heure
Entrez dans le mode réglage de l'appareil pour ajuster la date et l'heure. Ceci est essentiel lors du réglage des fonctions d'économie d'énergie, pour faire un suivi des données que l'appareil a enregistré et lorsque des rapports sont envoyés à l'opérateur de l'appareil. La date et l'heure sont ajustées dans le menu 'Réglages Généraux'.

Niveaux d'eau
L'Eccellenza Touch est configuré pour distribuer des tasses de format 8-oz, 10-oz, et 12-oz. Les niveaux d'eau peuvent être ajustés dans le menu 'Réglages'.

Quantité distribuée (grammage)
Vous devrez ajuster la quantité distribuée pour les types de café et de poudre que vous utiliserez dans l'appareil pour vous assurer que l'appareil prépare les meilleurs breuvages possibles. La quantité de produit distribuée est ajustée dans le menu 'Réglages'.

Brevages
Tous les breuvages et toutes les options des breuvages (tel que format de tasse et force) sont activés dans la configuration initiale à l'exception de la carafe qui est désactivée. Les options des breuvages sont ajustées dans le menu 'Réglages'.

Notifications
L'Eccellenza Touch peut être configuré pour donner des notifications sur l'utilisation et la consommation, les compteurs, les problèmes, etc. Pour configurer la fonction 'Notifications', allez dans le menu 'Réseau'.

Changer les NIPs de l'opérateur et de l'administrateur
Pour prévenir l'accès non-autorisé à la programmation de l'Eccellenza Touch, nous recommandons fortement de changer les NIP (numéro d'identification personnel) configurés par défaut de l'opérateur et de l'administrateur. Les deux NIP peuvent être changés dans le menu 'Sécurité'.



Codes d'accès de programmation par défaut: Opérateur = 345678
Administrateur = 234567

Pour télécharger le manuel d'opération et le manuel de service pour l'Eccellenza Touch, veuillez visiter notre site web à:
http://www.vkitech.com/html_francais/documentation.html

Service à la clientèle - 1.800.567.2951 customer.service@vkitech.com Soutien technique - 1.888.854.0207 tech.support@vkitech.com